

武威市人民政府办公室文件

武政办发〔2023〕48号

武威市人民政府办公室 关于印发《武威市电力保障应急预案》的通知

各县、区人民政府，市政府有关部门，中央、省属在武有关单位：

《武威市电力保障应急预案》已经市政府同意，现印发你们，
请认真贯彻执行。

武威市人民政府办公室

2023年9月6日

（此件删减部分附件后公开发布）

武威市电力保障应急预案

目 录

1 总则.....	5
1.1 编制目的.....	5
1.2 编制依据.....	5
1.3 适用范围.....	5
1.4 工作原则.....	6
2 组织指挥机构及职责.....	6
2.1 市电力保障应急领导小组.....	6
2.2 市电力保障应急领导小组职责.....	7
2.3 市电力保障应急领导小组办公室及其职责.....	7
2.4 现场指挥机构.....	8
2.5 专家组.....	8
2.6 县（区）级组织指挥机构.....	8
3 应急响应.....	8
3.1 响应级别.....	8
3.2 响应分级.....	9
3.2.1 I 级应急响应.....	9
3.2.2 II 级应急响应.....	9

3.2.3 III级应急响应.....	10
3.2.4 IV级应急响应.....	10
3.3 响应措施.....	11
3.3.1 I级响应措施.....	11
3.3.2 II级响应措施.....	12
3.3.3 III级响应措施.....	13
3.3.4 IV级响应措施.....	13
3.4 响应调整.....	14
3.5 响应结束.....	14
4 后期处置.....	14
4.1 恢复与重建.....	14
4.2 征用补偿.....	15
4.3 总结评估.....	15
5 保障措施.....	15
5.1 技术保障.....	15
5.2 装备保障.....	15
5.3 队伍保障.....	15
5.4 交通保障.....	16
5.5 能源保障.....	16
5.6 经费保障.....	16
6 附则.....	16
6.1 名词术语.....	16

6.2 预案管理.....	16
6.3 培训和演练.....	17
6.4 制定与解释.....	17
6.5 预案实施时间.....	17
附件 1.武威市电力保障应急领导小组成员单位职责.....	18
附件 2.武威市电力保障事件预警及应急响应流程图.....	20

武威市电力保障应急预案

1 总则

1.1 编制目的

为健全完善武威市电力保障（电力保障：是指出现电力供应短缺、突发事件电力供应或重大保电活动等情况下，开展一系列保障电力可靠供应的行动）应对工作机制，提高应急供电保障和电力恢复能力，最大程度降低自然灾害、事故灾难、公共卫生、社会安全类突发事件造成的损失和影响。

1.2 编制依据

《中华人民共和国安全生产法》《中华人民共和国突发事件应对法》《中华人民共和国电力法》《生产安全事故报告和调查处理条例》《电力安全事故应急处置和调查处理条例》《国家大面积停电事件应急预案》《甘肃省突发事件总体应急预案》《甘肃省大面积停电事件应急预案》《甘肃省电力保障应急预案》《武威市突发事件总体应急预案》。

1.3 适用范围

本预案适用于武威市内发生的自然灾害、事故灾难、公共卫生事件和社会安全类突发事件时，确定需要提供电力保障工作的应急任务。

本预案用于指导市、县（区）相关部门、单位建立自上而下、

分级负责、相互衔接的电力保障应急处置工作体系。

1.4 工作原则

(1) 人民至上、生命至上。树牢以人民为中心的发展思想，强化红线意识，坚持底线思维，始终把保障人民群众生命财产安全放在首位，充分发挥电力在应急中的保障作用。

(2) 统一领导、各方联动。在市委、市政府统一领导下，按照自然灾害、事故灾难、公共卫生、社会安全类突发事件应急领导小组工作部署，强化发电、输电、变电、配电、用电、调度等电力相关各方协调联动，确保应急状况下电力可靠供应。

(3) 分级负责、属地管理。按照突发事件等级划分、电力设备设施受损程度、重要用户影响程度，分级分类开展全市、县（区）域间应急处置工作。

(4) 立足实际、科学应对。着眼应急救援处置实际，科学调配应急资源力量，统筹开展电力抢修、应急供电、客户保障等重点工作，全面提高电力保障支撑能力。

2 组织指挥机构及职责

2.1 市电力保障应急领导小组

在自然灾害、事故灾难、公共卫生、社会安全类突发事件应急领导小组的统一领导下，相应成立武威市电力保障应急领导小组，组长由市政府分管工业和信息化工作的副市长担任，副组长由市工信局和国网武威供电公司主要负责人担任。领导小组成员由市委网信办、市应急局、市发展改革委、市公安局、市交通运

输局、市水务局、市自然资源局、市气象局、电信武威分公司、移动武威分公司和联通武威分公司等组成。

2.2 市电力保障应急领导小组职责

(1) 贯彻落实自然灾害、事故灾难、公共卫生、社会安全类突发事件应急领导小组决策部署；指挥、协调全市电力保障应急工作，及时汇报工作进展情况；

(2) 根据突发事件响应级别和电力设备设施受损实际情况，决定发布、启动、调整和结束应急响应命令；

(3) 统一调度全市电力应急资源，协调各成员单位畅通信息共享渠道，科学开展应急决策指挥；

(4) 研究决策电力保障应急工作，统一发布电力保障相关信息，指导全市电力保障应急工作。

2.3 市电力保障应急领导小组办公室及其职责

市电力保障应急领导小组下设办公室（以下简称“电力保障应急办”），办公室设在国网武威供电公司，办公室主任由国网武威供电公司主要负责人兼任。主要职责：

(1) 落实电力保障应急领导小组各项任务，牵头开展电力保障应急处置工作，及时跟进工作开展情况。

(2) 负责电力应急保障各项准备工作，组建应急队伍、储备应急物资，完善电力保障应急预案，组织开展应急培训和演练。

(3) 负责应急信息的监测、分析、汇总、报送等工作，及时掌握、报告电力保障有关情况，向电力保障应急领导小组报告

重大问题并提出处置建议。

(4) 组织相关方开展电力保障应急工作后评估，吸取教训、总结经验，不断改进提升电力保障能力。

各成员单位职责详见附件 1。

2.4 现场指挥机构

根据电力保障工作需要，由电力保障应急办在事发现场成立现场指挥部，授权国网武威供电公司分管负责人担任指挥长，具体负责组织协调现场电力保障应急处置工作。

2.5 专家组

指挥组根据工作需要，视情况组建突发事件电力保障专家组，负责突发事件电力保障分析评估，提出应急准备、响应启动、应急处置、应急终止建议；参与制定应急、专业技术方案等；提供电力保障技术指导和咨询服务。

2.6 县（区）级组织指挥机构

县（区）电力保障应急领导小组在本级党委、政府的领导下，按照市电力保障应急领导小组的指挥调度，负责组织实施本行政区域内电力保障工作。

3 应急响应

3.1 响应级别

根据《电力安全事故应急处置和调查处理条例》应急响应条件，突发灾害事件响应级别、停电范围以及事态发展趋势，将电力保障应急响应设定为 I、II、III和IV级，其中 I、II 级由电力

保障应急领导小组组长、副组长启动，III和IV级由电力保障应急办启动。

3.2 响应分级

3.2.1 I级应急响应

(1) 发生自然灾害、事故灾难、公共卫生类突发事件 I 级应急响应，启动 I 级电力保障应急响应；

(2) 发生社会安全类事件，根据事件影响程度和范围，由电力保障应急领导小组确定启动相应级别应急响应；

(3) 发生自然灾害、事故灾难类突发事件，涉及 10 户以上一级重要用户或 13 户以上二级重要用户，启动 I 级电力保障应急响应；

(4) 其他经市应急领导小组决定，需启动电力保障应急工作的情况，由电力保障应急办研判，报电力保障应急领导小组组长同意后，启动 I 级电力保障应急响应。

3.2.2 II级应急响应

(1) 发生自然灾害、事故灾难、公共卫生类突发事件 II 级应急响应，启动 II 级电力保障应急响应；

(2) 发生社会安全类事件，根据事件影响程度和范围，由电力保障应急领导小组确定启动相应级别应急响应；

(3) 发生自然灾害、事故灾难类突发事件，涉及 8 户至 10 户一级重要用户或 10 户至 12 户二级重要用户，启动 II 级电力保障应急响应；

(4) 其他经市应急领导小组决定，需启动电力保障应急工作的情况，由电力保障应急办研判，报电力保障应急领导小组组长同意后，启动Ⅱ级电力保障应急响应。

3.2.3 Ⅲ级应急响应

(1) 发生自然灾害、事故灾难、公共卫生类突发事件Ⅲ级应急响应，启动Ⅲ级电力保障应急响应；

(2) 发生社会安全类事件，根据事件影响程度和范围，由电力保障应急领导小组确定启动相应级别应急响应；

(3) 发生自然灾害、事故灾难类突发事件，涉及6户至7户一级重要用户或6户至9户二级重要用户，启动Ⅲ级电力保障应急响应；

(4) 其他经电力保障应急办研判，需启动电力保障应急工作的情况，由电力保障应急办主任同意后，启动Ⅲ级电力保障应急响应。

3.2.4 Ⅳ级应急响应

(1) 发生自然灾害、事故灾难、公共卫生类突发事件Ⅳ级应急响应，启动Ⅳ级电力保障应急响应；

(2) 发生社会安全类事件，根据事件影响程度和范围，由电力保障应急领导小组确定启动相应级别应急响应；

(3) 发生自然灾害、事故灾难类突发事件，涉及3户至5户一级重要用户或3户至8户二级重要用户，启动Ⅳ级电力保障应急响应；

(4) 其他经电力保障应急办研判，需启动电力保障应急工作的情况，由电力保障应急办主任同意后，启动IV级电力保障应急响应。

3.3 响应措施

电力保障突发事件发生后，事发单位在做好信息报告的同时，立即采取下列应急措施：

3.3.1 I 级响应措施

(1) 根据通报的灾情信息，由电力保障应急领导小组了解电力设备设施受损情况，初步研判电力保障基本需求情况，调集全市电力应急资源和力量，并按照应急队伍不少于5支、应急队员不少于150名准备，应急发电车不少于2台（400kW一台，200kW一台）、5kW以上发电机不少于20台准备。

(2) 由电力保障应急办组织落实电力保障各项措施，电力保障应急领导小组各成员单位相关人员24小时值班值守。协调调集应急抢修队伍、出动应急电源车辆开展电力保障，必要时请求省电力保障应急指挥部跨区调配应急资源。

(3) 组织各成员单位召开会商研判，研究电网运行方式调整，以及重点场所、重要用户、特殊用户电力保障措施。

(4) 设立电力保障应急指挥部，调集各成员单位专家赶赴现场指导开展应急救援电力保障工作，做好事件分析研判和应急处置。

(5) 在应急领导小组的统一领导下，规范发布电力保障应

急工作相关信息，跟踪做好舆情监测与处置。

(6) 由电力保障应急办负责信息收集工作，每日即时向电力保障应急领导小组汇报电网恢复、现场供电、重要用户供电等情况。

3.3.2 II级响应措施

(1) 根据通报的灾情信息，由电力保障应急领导小组了解电力设备设施受损情况，初步研判电力保障基本需求情况，以武威中部电网、武威南部电网、武威北部电网为片区梳理灾害区域人员、装备、物资等基本情况，各片区保障队伍按照不少于3支，应急队员不少于90人准备，400kW发电车1台，5kW以上发电机不少于10台、照明类设备按照不少于10台准备。

(2) 成立现场专项工作组，电力保障应急领导小组各成员单位有关人员24小时值班值守，及时掌握应急领导小组有关部署，汇集电力保障应急信息。

(3) 由电力保障应急办协调调集全市电力应急队伍、出动应急电源车辆开展电力保障，牵头落实电力保障各项措施，组织做好现场照明电源、应急救援、灾民安置点等供电保障工作。

(4) 电力保障应急领导小组副组长组织或委托国网武威供电公司牵头开展电力保障应急会商研判，研究重点场所、重要用户、特殊用户电力保障措施。

(5) 在应急领导小组的统一领导下，规范发布电力保障应急工作相关信息，跟踪做好舆情监测与处置。

(6) 由电力保障应急办负责信息收集工作，每日早 8:00 至晚 22:00，每 2 小时向电力保障应急领导小组汇报电网恢复、现场供电、重要用户供电等情况。

3.3.3 III级响应措施

(1) 根据通报的灾情信息，由电力保障应急办了解电力设备设施受损情况，初步研判电力保障基本需求情况，以县（区）为主体梳理灾害区域应急人员、装备、物资等基本情况，按照保障队伍不少于 2 支，应急队员不少于 40 人准备，200kW 发电车 1 台，5kW 以上发电机不少于 8 台、照明类设备按照不少于 6 台准备。

(2) 电力保障应急办安排相关县（区）供电企业派出应急抢修队伍、出动应急电源车辆开展电力保障，组织做好现场照明电源、应急救援、灾民安置点等供电保障工作。

(3) 必要时，电力保障应急办派出专家成立现场处置专项工作组，指导现场开展电力抢修和供电保障工作。

(4) 由电力保障应急办负责信息收集工作，每日早 8:00、午 12:00、晚 18:00、晚 22:00 向电力保障应急领导小组汇报电网恢复、现场供电、重要用户供电等情况。

3.3.4 IV级响应措施

(1) 根据通报的灾情信息，由电力保障应急办了解电力设备设施受损情况，初步研判电力保障基本需求情况，以乡（镇）为主体梳理灾害所属区域人员、装备、物资等基本情况，按照电

力保障队伍不少于 1 支、应急队员不少于 10 人准备，5kW 以上发电机不少于 5 台、照明类设备按照不少于 5 台准备，根据应急需要随时调用。

(2) 根据初步研判情况，电力保障应急办及时派出县级电力应急抢修队伍、携带发电机对重要用户开展电力保障，组织做好现场照明电源、应急救援、灾民安置点等供电保障工作，将市级应急队伍作为电力保障后备力量，做好随时支援准备。

(3) 由电力保障应急办负责信息收集工作，每日早 8:00、晚 18:00 向电力保障应急领导小组汇报电网恢复、现场供电、重要用户供电等情况。

3.4 响应调整

(1) 自然灾害、事故灾难、公共卫生、社会安全类突发事件响应级别发生变化，对应调整电力保障应急响应级别。

(2) 根据事件发展态势和现场抢险救援实际情况，经应急领导小组研判同意后，可以降低(升高)电力保障应急响应级别。

3.5 响应结束

电力保障应急响应按照“谁启动、谁结束”的原则，由发布启动响应的部门结束应急响应，并及时向电力保障应急领导小组汇报。

4 后期处置

4.1 恢复与重建

电力保障应急工作结束后，按照市委、市政府和电力保障领

导小组要求，国网武威供电公司现场恢复工作进行规划和部署，制定合理有序的恢复方案。

4.2 征用补偿

电力保障应急工作结束后，各级政府及有关部门应及时归还征用的电力物资和装备。造成损失或无法归还的，应按有关规定予以补偿。

4.3 总结评估

电力保障应急工作结束后，由电力保障应急办负责组织开展电力保障处置后评估工作。

5 保障措施

5.1 技术保障

电力管理部门应聘请电力生产、管理、科研等各方面专家，对应急处置进行技术咨询和决策支持。电网企业应认真分析和研究电网停电可能造成的社会危害和损失，增加技术投入，研究学习先进经验，不断完善电力保障应急技术体系。

5.2 装备保障

各县（区）、各有关部门以及电力企业在积极利用现有装备的基础上，根据应急工作需要，建立和完善救援装备数据库和调用制度，配备必要的应急救援装备。各应急指挥机构应掌握各专业应急救援装备的储备情况，并确保救援装备数量和质量满足本区域电力保障应急响应需求。

5.3 队伍保障

电力保障应急办应加强电力保障队伍建设，组织开展相应的培训、演练及考核，提高电力保障队伍的专业技能和实战能力。市内电网企业要不断完善专业应急抢修队伍，分层分级完善电力保障队伍储备机制，加大队伍储备力度，强化日常技能培训和模拟演练，保障突发状态下随调可用，满足电力保障应急需要。

5.4 交通保障

在电力保障应急过程中，公安、交通等部门应为电力保障应急车辆提供优先通行的便利条件，并依据规定减免相关通行费用。

5.5 能源保障

事发地煤、油、气等相关能源单位负责优先保证突发事件电力保障用煤、用油、用气等需求，确保应急抢险条件下电力供应正常。

5.6 经费保障

处置突发事件和重要电力保障任务所发生的费用及灾后重建资金，可争取政府预算内投资等专项资金支持。因电网安全事故造成的电力保障、恢复等费用，由电网企业承担。

6 附则

6.1 名词术语

本预案有关数量的表述中“以上”含本数，“以下”不含本数。

6.2 预案管理

本预案由市工信局指导国网武威供电公司制定，经专家评审

后报市政府批准后实施。有下列情形之一的，应及时修订本预案：

（1）有关法律、行政法规、规章、标准、上位预案中的有关规定发生较大变化的；

（2）应急指挥机构及其职责发生重大调整的；

（3）面临的风险发生重大变化的；

（4）重要应急资源发生重大变化的；

（5）预案中其他重要信息发生变化的；

（6）在突发事件实际应对和应急演练中发现问题需要作出重大调整的；

（7）应急预案制定单位认为应当修订的其它情况。

6.3 培训和演练

市工信局、国网武威供电公司应加强对电力保障应急预案的宣贯培训，市、县级层面每年至少开展一次电力保障应急处置培训和演练，强化完善政企协调配合工作。

6.4 制定与解释

本预案由市工信局和国网武威供电公司制定，国网武威供电公司负责解释。

6.5 预案实施时间

本预案自发布之日起实施。

附件：1.武威市电力保障应急领导小组成员单位职责
2.武威市电力保障事件预警及应急响应流程图

附件 1

武威市电力保障应急领导小组 成员单位职责

市工信局：指导国网武威供电公司开展电力保障应急工作，协助电力保障应急办开展有关工作，统筹电力电量平衡，协调各成员单位按照职责分工落实电力保障各项措施。

国网武威供电公司：为电力应急保障主体部门，负责电力保障应急办日常工作。科学安排灾害情况下电网运行方式，负责全市电力电量平衡和供电安全。组织资源力量做好电力应急保障工作，及时汇报电力保障工作进展情况。

市委网信办：指导做好电力保障舆情风险防范和应对准备，配合做好新闻发布工作。

市应急局：负责协调电力保障各成员单位为电力保障工作提供支撑，协调相关应急救援力量参与应急救援，指导做好电力保障宣传工作。

市发展改革委：协调电力企业设备设施修复重建项目规划审批，指导电力企业积极开展项目建设。

市公安局：指导做好电力设备设施、救援物资和工作现场安全保护工作，依法打击盗窃、破坏电力设施的犯罪行为。组织维护应急处置现场秩序，及时组织疏导交通，保障救援工作及时有效进行。

市交通运输局：为电力应急车辆、电力应急物资运输提供交通保障。采取有效措施确保抢险救援物资、抢险救灾人员运输及公路运输通道畅通。

市水务局：负责水情、旱情监测预警工作，为电力应急保障工作提供信息支撑。负责处置突发事件水利资源调配和保障工作。

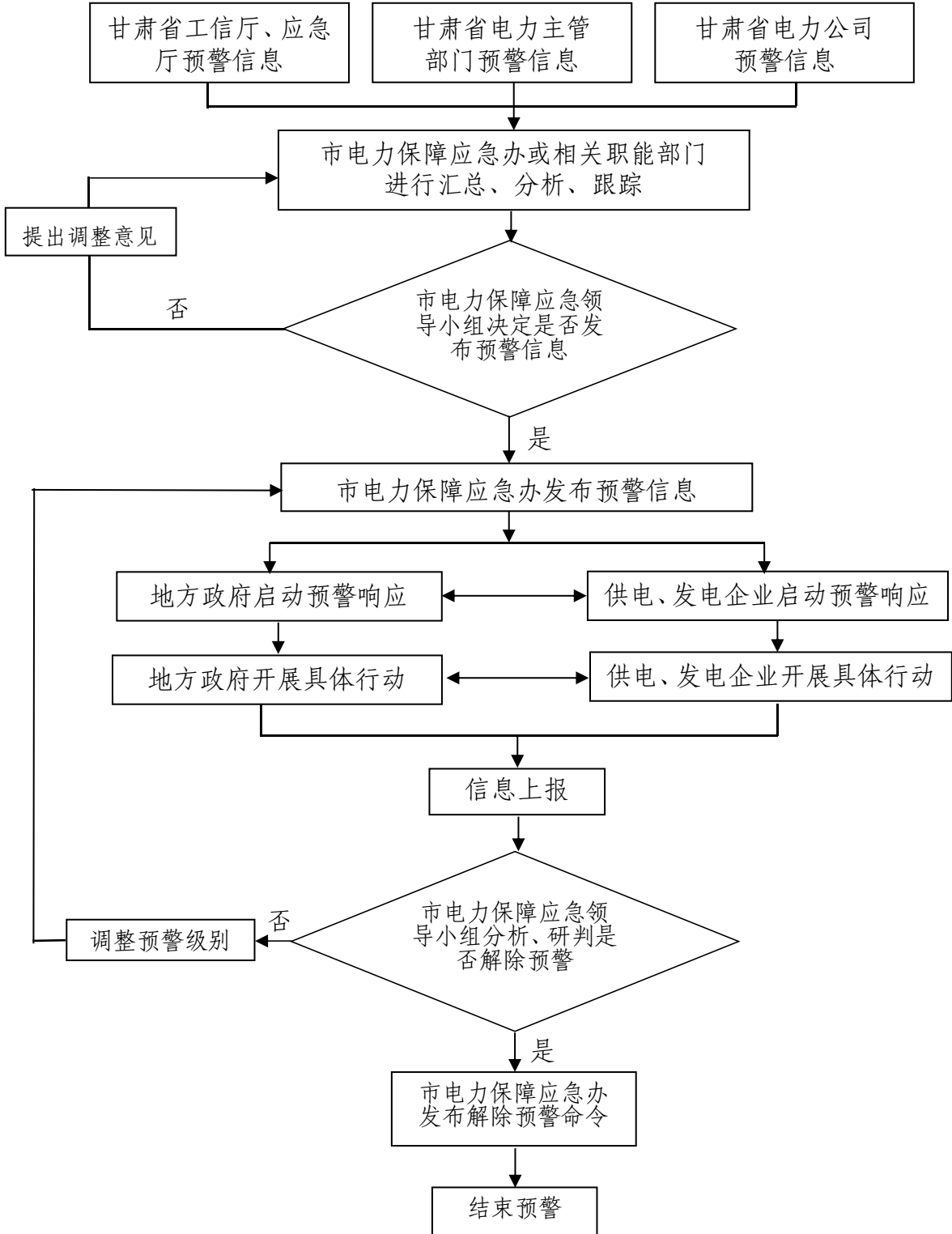
市自然资源局：负责提供地理信息数据，提供停电区域地图和基础测绘，提供空间定位技术、移动端导航和电子地图服务。

市气象局：负责天气实况监测分析，提供长中短期天气预报和灾害性天气短时临近预报预警等气象信息。

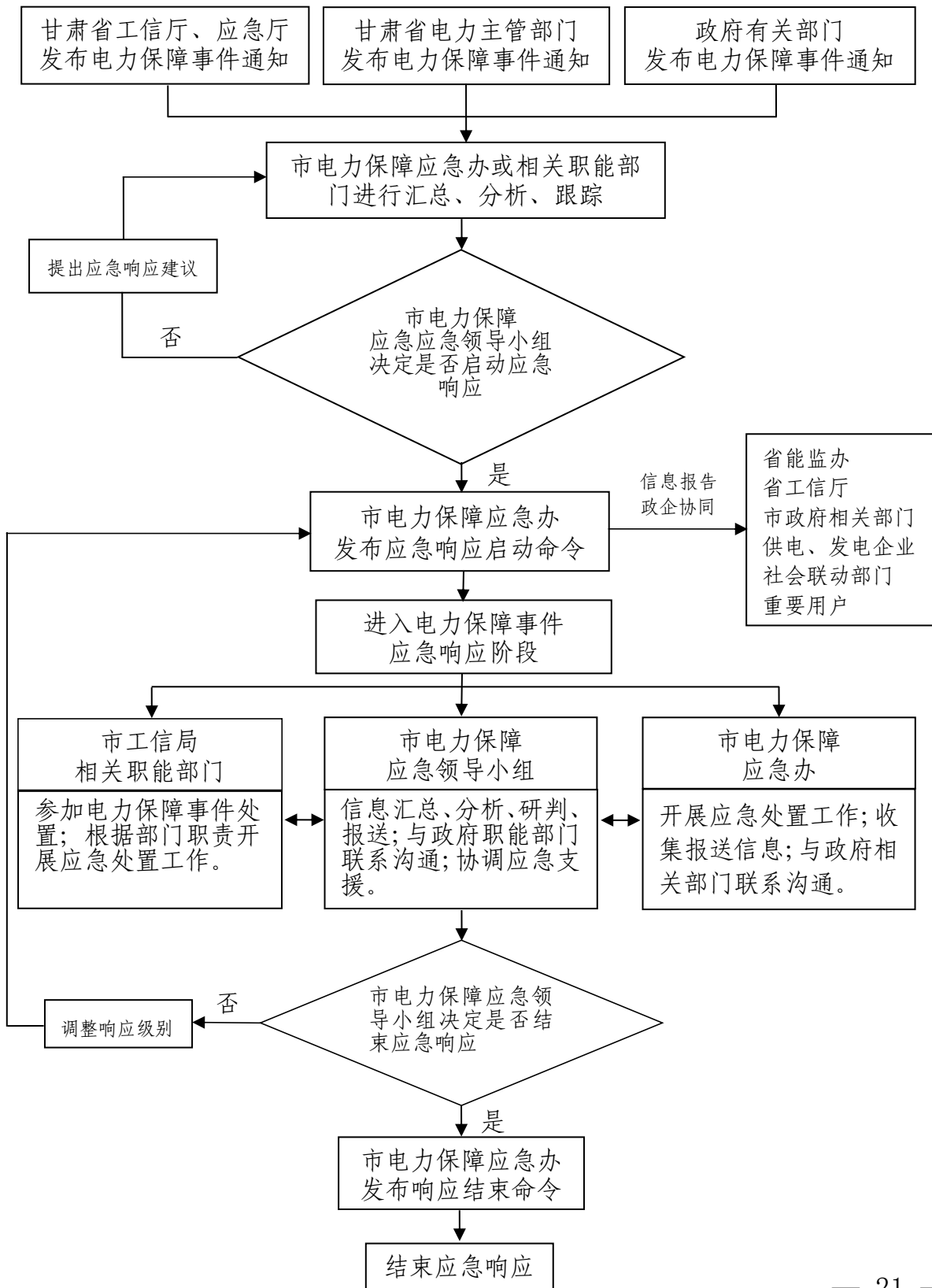
电信武威分公司、移动武威分公司、联通武威分公司：负责组织、协调全市内各基础电信运营企业、铁塔公司，做好电力应急保障过程中的公众通信网络保障工作。

附件 2

武威市电力保障事件预警流程图



武威市电力保障事件应急响应流程图



抄送：市委办公室，市人大常委会办公室，市政协办公室，市委网信办。

公开属性：主动公开

武威市人民政府办公室

2023年9月6日印发
